

JAHRESBERICHT RAPPORT ANNUEL

2017



Informations- und Beratungszentrum
Arbeits- und Berufsleben gestalten

frac

Centre d'information et de consultation
Construire sa vie professionnelle



Engagiert für eine fortschrittliche Gesellschaft

Auch dieses Jahr hat sich frac konsequent und erfolgreich auf die Kernaufgabe der Beratungsstelle konzentriert: Menschen auf dem Weg zu ihrem beruflichen Ziel zu begleiten und zu unterstützen. Ursprünglich vor allem auf die Stärkung der Kompetenzen von Frauen ausgerichtet, hat frac sein Angebot schrittweise auch für Männer ausgebaut. Seit dem Entscheid des Eidgenössischen Büros für Gleichstellung, die Subventionen an die 11 Frauenberatungsstellen in der Schweiz über einen Zeitraum von drei Jahren (2016-2018) auslaufen zu lassen, engagiert sich frac für die weitere Finanzierung seiner stark nachgefragten Dienstleistungen.

Dank seiner anerkannten Leistungen und einer soliden professionellen Beziehung zu den verschiedenen Partnern kann frac mit Aufträgen von zuweisenden Stellen, meist öffentliche Institutionen, seine Aufgaben weiterhin wahrnehmen. Diese Beratungsleistungen richten sich an Männer wie an Frauen, die eine finanzielle Unterstützung vom Staat erhalten.

Allerdings fehlt das nötige Geld, um zu moderatem, nicht subventionierten Tarif auch selbstzahlende, aber wenig verdienende Frauen zu beraten, die ihre persönliche und berufliche Situation neu gestalten wollen. Dies gilt ebenfalls für Männer und Paare, die Fragen zur Vereinbarkeit von Beruf und Familie haben. Dabei ist doch weitsichtiges und vorsorgliches Handeln bekanntlich sinnvoll und volkswirtschaftlich rentabel! Diese unbefriedigende Situation hat frac dazu bewogen, eine breit angelegte Finanzierungskampagne zu lancieren: Einige Stiftungen, Einzelpersonen und neue Mitglieder folgten dem Aufruf bereits und unterstützen unseren Einsatz. Wir danken ihnen, aber auch allen PartnerInnen, dem Team und dem Vorstand, die sich unermüdlich für die Stärkung unserer KundInnen in einer fortschrittlicheren Gesellschaft engagieren. Wir freuen uns ebenfalls auf all jene, die sich in Zukunft dem Kreis unserer UnterstützerInnen anschließen wollen.

Nicole Ding, Präsidentin



Engagée pour une société plus égalitaire

Cette année encore, frac s'est consacré avec engagement et succès à sa mission : accompagner et soutenir des personnes dans leur projet professionnel. Initialement centrée sur le renforcement des compétences des femmes, frac a petit à petit élargi son offre aux hommes. Depuis la décision du Bureau fédéral de l'égalité de supprimer progressivement sur trois ans (2016-2018) la subvention accordée aux 11 centres de consultation pour femmes en Suisse, frac s'est démené pour assurer le financement de ses prestations, toujours très sollicitées par le public.

Grâce à son travail reconnu et aux bonnes relations professionnelles établies avec les différents partenaires, frac a pu rebondir en offrant des consultations financées par le biais des instances assignantes, essentiellement des services sociaux publics. Ces prestations s'adressent aux femmes et aux hommes qui bénéficient d'un soutien financier de l'Etat.

Par contre, l'argent manque pour offrir des consultations à un prix modéré et non subventionné aux femmes à faible revenu qui veulent réaménager leur situation personnelle et professionnelle sans toutefois appartenir à la catégorie des personnes les plus démunies. Les hommes et les couples qui ont des questions sur la conciliation entre travail et famille sont également concernés. Or il est de notoriété publique que prévoir est judicieux et économiquement rentable ! Cette regrettable situation a motivé frac à lancer une vaste campagne de financement : quelques fondations, plusieurs personnes et de nouveaux membres ont répondu à l'appel en apportant leur soutien à la mission de frac. Nous les en remercions vivement, de même que tous les partenaires, le team et le comité qui s'engagent sans relâche en faveur de nos client-e-s et de leurs qualifications dans une société plus égalitaire. De même, nous accueillons à bras ouverts dans notre cercle de soutien toutes les personnes qui partagent notre vision.

Nicole Ding, présidente



Statistik / statistiques 2017

Total beratene Personen	455	Total des personnes en consultation
Total Beratungsstunden (ohne Vor- und Nachbereitung)	934	Total des heures de consultation (sans préparation et sans suivi)
Durchschnittlicher Stundenaufwand pro Fall/ Person	2.06	Moyenne d'heures consacré par personne conseillée

Anzahl / nombre			
Beratungssprache			Langue de consultation
Deutsch	277	61.0%	Allemand
Französisch	175	38.5%	Français
Andere	3	0.5%	Autres

Muttersprache			Langue maternelle
Deutsch	182	40.1%	Allemand
Französisch	147	32.2%	Français
Andere	126	27.7%	Autres

Ausbildung			Formation
Keine Ausbildung	117	25.6%	Sans formation
1 – 2jährige Lehren	89	19.6%	1 – 2 années de formation
3 – 4jährige Lehren	124	27.3%	3 – 4 années de formation
FMS, BP, HFP, HF, FH, Uni	125	27.5%	EMSp, BF, DF, ES, HES, Uni

Alter			Age
16 – 20	9	1.9%	16 - 20
21 – 30	112	24.7%	21 – 30
31 – 40	153	33.6%	31 – 40
41 – 50	129	28.4%	41 – 50
51 – 65	52	11.4%	51 – 65

Kinder			Enfants
Frauen mit Kindern	319	70%	Femmes avec enfant
Frauen ohne Kinder	136	30%	Femmes sans enfant



Anzahl / nombre			
Erwerbssituation			Situation professionnelle
50 – 100% erwerbstätig	135	29.6%	En activité lucrative 50 – 100%
Bis 50% erwerbstätig	49	10.7%	En activité lucrative jusqu'à 50%
Erwerbslos	53	11.7%	Sans emploi
Vollzeit Familienmanagerinnen	122	26.8%	Mère/femme active au foyer à 100%
In Ausbildung	2	0.5%	En formation
Unterstützung durch IV; Sozialamt, Diverse	94	20.7%	Soutenue par l'AI, l'aide sociale, divers
Grundausrichtung Beratung			Profil des consultations
Psychosozial/Laufbahn	422	92.8%	Psychosocial/parcours prof.
Juristisch	33	7.2%	Juridique
Beratungsthemen (Mehrfachnennungen möglich)			Thèmes de consultation (plusieurs possibilités)
Probleme am Arbeitsplatz	56	5.3%	Problèmes sur le lieu de travail
Arbeitsbedingungen und -zeugnis			Conditions et certificat de travail
Schwangerschaft, Mutterschaft, Vereinbarkeit			Grossesse, maternité et conciliation
Mobbing			Harcèlement (mobbing)
Anderes			Autres
Förderung/Stärkung Erwerbsleben	879	94.7%	Avancement/renforcement de l'activité
Erstausbildung: Orientierung, Finanzierung			Première formation : orientation, financement
Weiterbildung oder Zweitausbildung			Formation continue ou deuxième formation
Wiedereinstieg nach Erwerbslosigkeit			Réinsertion après une période de chômage
Wiedereinstieg nach Familienphase			Réinsertion après une phase familiale
Berufliche Entwicklung, Laufbahnfragen			Développement et parcours professionnel
Vereinbarkeit Beruf/Ausbildung und Familie			Concilier profession/formation et famille
Anderes			Autres



Janine, 50 ans, opticienne de formation, a consacré 22 ans à s'occuper de sa famille et à s'engager dans plusieurs activités bénévoles. Ses enfants adultes ont quitté le nid.



Janine hésite entre reprendre son ancienne activité et se lancer dans un nouveau défi professionnel.



Janine en discute avec ses amies.



Elle prend conseil chez frac/fraw où elle établit un bilan de compétences. Dans ce processus, elle réalise qu'elle veut changer de métier et chercher un emploi dans le monde des livres.



Janine est très déterminée et veut suivre un atelier de préparation à l'entretien d'embauche.



8 mois après avoir commencé à planifier son avenir professionnel, Janine décroche un emploi dans une librairie.



Christiane, 39, arbeitet seit der Geburt ihrer Kinder zu 40% in der Personalabteilung.



Christiane erhält das Angebot, Nachfolgerin der Personalassistentin zu werden, die Ende Jahr in Pension geht.



Die Frage ist nur, wie sie das alles unter einen Hut bringen soll? Wer kümmert sich um die Kinder und den Haushalt?



Christiane vereinbart einen Termin bei frac/fraw. Dort erarbeiten sie und ihr Mann mit der Beraterin Lösungsszenarien.



In einer weiteren Beratung bei frac/fraw hat Mario das Gespräch mit seinem Chef sorgfältig vorbereitet.



Drei Monate später ...



Bilanz / Bilan de boucllement 31.12.2017

	Soll / Débit	Haben / Crédit	
AKTIVEN			ACTIFS
Umlaufvermögen	116.376.25		Actifs circulatnts
Anlagevermögen	1.001.90		Actifs immobilisés
Letzte Überweisung EGB	40.190.00		Dernier versement BFE
Total Aktiven	157.568.15		Total actifs
PASSIVEN			PASSIFS
Fremdkapital		20.000.02	Fonds étrangers
Eigenkapital		57.566.46	Fonds propres
Darlehen		80.000.00	Prêt
Total Passiven		157.566.48	Total passifs
Gewinn		1.67	Gain
Total	157.568.15	157.568.15	Total

frac

Revisionsbericht - rapport de révision

Als Revisorinnen haben wir die Buchführung und die Jahresrechnung (Bilanz, Erfolgsrechnung und Detailangaben) der Beratungsstelle frac für die Zeit vom 01.01.2017 – 31.12.2017 geprüft.

Für die Jahresrechnung ist der Verein verantwortlich, während unsere Aufgabe darin besteht, diese zu prüfen und zu beurteilen.

Wir prüften die Posten und Angaben der Jahresrechnung mittels Analysen und Erhebungen auf der Basis von Stichproben. Wir sind der Auffassung, dass unsere Prüfung eine ausreichende Grundlage für unser Urteil bildet.

Die Buchhaltung wurde sorgfältig und exakt ausgeführt. Wir danken Frau Aline Pittet für ihre präzise Arbeit.

Die Jahresrechnung schliesst mit einem Gewinn von CHF 1.67 ab.

Da die Firma RSA Revisionsstelle der Ausgleichskassen, für die Kontrolle des Sozialbeiträge zuständig ist, verzichten wir auf eine tiefgehende Prüfung der Lohnbelege.

Gemäss unserer Beurteilung entsprechen die Buchführung und die Jahresrechnung Gesetz und Statuten.

Wir empfehlen, die vorliegende Jahresrechnung zu genehmigen.

Biel, 18.01.2018

Die Revisorinnen

S. Müller-Andersson

Susanne Müller-Andersson

Karin Beuchat-Scheldegger

Karin Beuchat-Scheldegger



Erfolgsrechnung / Compte de résultat

	Soll / Débit	Haben / Crédit	
Aufwand			Charges
Löhne	171.344.15		Salaires
Sozialversicherungen	27.307.05		Prestations sociales
Externe Berater-/innen	1.327.00		Conseiller-ère-s externes
Weiterbildung/Supervision	6.345.55		Formation cont./ supervision
Divers	4.157.75		Divers
Betriebsaufwand			Charges d'exploitation
Miete/Nebenkosten	18.618.60		Location/frais annexes
Infrastruktur	33.482.45		Infrastructures
Literatur/Dok./Abo.	3.082.45		Littérature, doc., abos
Öffentlichkeitsarbeit	10.599.13		Relations publiques
Bankspesen	169.00		Frais bancaires
Zinsen Kredit	-		Intérêts prêt
Projektaufwand			Charges projets
Diverse Projekte	-		Projets divers
Total	276.433.13		Total
Ertrag			Revenus
Beratungsertrag			Recettes de consultations
Beratung/Coaching		17.244.80	Consultations/coachings
Übriger Ertrag			Recettes diverses
Bank		-	Banque
Betrag Verein frac		-	Recettes association
Gemeinde, Spenden		8.000.00	Recettes communes, dons
Ertrag öffentliche Stellen			Recettes subventions
Leistungsvertrag Kt. Bern		44.000.00	Contrat de prestation Canton de Berne
Leistungsvertrag Stadt Biel		10.000.00	Contrat de prestation Ville de Bienne
Eidg. Büro für Gleichstellung		197.190.00	Bureau fédéral de l'égalité
Total		276.434.80	Total
Gewinn	1.67		Gain
TOTAL	276.434.80	276.434.80	TOTAL

TESTIMONIAL

Die vielseitige und unbürokratische Unterstützung von frac hat mich extrem gestärkt. Dank frac habe ich einen Weg gefunden, meine gewünschte Weiterbildung zu finanzieren und es ist mir endlich gelungen meinen beruflichen Traum zu verwirklichen.

Frau P. 32, Kauffrau, angehende Personalfachfrau

Le soutien polyvalent, simple et rapide du frac m'a donné beaucoup de force. Grâce au frac, j'ai trouvé une manière de financer ma formation continue et réussi à réaliser mon rêve professionnel.

Madame P. 32 ans, employée de commerce, spécialiste en ressources humaines en formation



„Meine Frau und ich arbeiten beide Teilzeit und kümmern uns beide um unsere zwei Kinder. Es gab aber immer mehr Spannungen und Streit, weil jeder das Gefühl hatte, der andere macht zu wenig.

Im frac konnten wir als Paar unsere Aufgabenverteilung neu verhandeln. Wir haben eine wöchentliche "Paarsitzung" eingeführt und können so Unzufriedenheiten sofort aus dem Weg räumen.“

Herr S., 44, Sozialpädagoge. 2 schulpflichtige Kinder

„Ma femme et moi travaillons tous deux à temps partiel et partageons l'éducation de nos deux enfants. Nous avons commencé à ressentir des tensions et à nous disputer, chacun ayant l'impression d'en faire plus que l'autre.

Au frac, nous avons pu discuter et redéfinir la répartition de nos tâches. Nous avons introduit une séance de couple hebdomadaire pour régler rapidement tous les désaccords.“

Monsieur S., 44 ans, éducateur social, deux enfants en âge de scolarité



“Acht Monate nachdem ich die Planung meines beruflichen Wiedereinstieges in Angriff genommen habe, habe ich bereits meine Wunschstelle gefunden nie hätte ich das für möglich gehalten. Ich danke frac für die professionelle Unterstützung!

Frau A. 42, Detailhande, sfachfrau. Mutter von 2 Jungendlischen

Huit mois après avoir commencé à planifier ma réinsertion professionnelle, j'ai déjà trouvé l'emploi de mes rêves. je ne m'y attendais vraiment pas et remercie le frac de son soutien professionnel !

Madame A. 42 ans, gestionnaire de commerce de détail CFC, mère de deux adolescents

”

Vorstand /Comité

Nicole Ding, ding.communication – présidente, secteur personnel

Catina Hieber, Theologin – Ressort Personal

Giselle Rufer, cheffe d’entreprise – secteur relations publiques/marketing

Annina Feller, Projektmanagerin – Ressort Fundraising

Céline Ischi-De Luca, spécialiste en relations publiques – secteur relations publiques/marketing

Jacqueline Kuoni, Fachfrau Finanz- und Rechnungswesen – Ressort Finanzen

Corinne Jacob, Musiktherapeutin – Ressort Projekte

Mitarbeiterinnen /Collaboratrices



Andrea Frommherz

Geschäftsführerin,
Beraterin 70%



Candice Bessire

Coordinatrice EAP 30%



Cigdem Saydam

Rezeptionistin/
Administration 50%



Pia Wegmüller

Beraterin,
Projektleiterin 60%



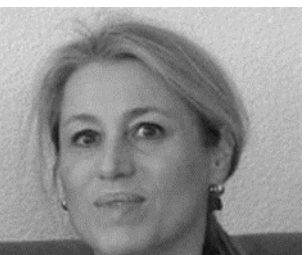
Aline Pittet

Réceptionniste,
comptable 40%



Almedina Botonjic

Rezeptionistin/
Administration 50%



Fabienne Hostettler

Conseillère 50%



Fiona Hüber

Rezeptionistin/
Administration 50%



Gladys Njut-Bähler

Rezeptionistin/
Administration 50%



Diane Klein

Beraterin 15%



Kaouther Bousnina

Réceptionniste/
administration 50%



Danielle Nagel

Beraterin / Conseillère,
50%



- 13.01.2017 « Stadt unterstützt Integrationsprojekte finanziell», Bieler Tagblatt
- 01.02.2017 «Marie muss Hausaufgaben machen» / «Marie en question», Biel/Bienne
- 24.02.2017 «Vortrag „frac“ / Discours „frac“», benevol
- 03.2017 «Arbeit- und Berufsleben gestalten», „Reformiert“, Evang. reformierte Zeitschrift für die deutsche und rätoromanische Schweiz
- 24.4.2017 «50 plus, arbeitslos, nichts als Absagen», Bieler Tagblatt
- 29.4.2017 «Jobcoaching trägt nach vier Monaten erste Früchte», Bieler Tagblatt
- 11.7.2017 «Tout nouveau projet de comeback professionnel», Journal du Jura
- 01.09.2017 «Infobriefe zu neuer Website, Institutionen Biel und Region, envoi de lettres d'information sur notre nouveau site », les institutions de Bienne et région
- 15.09.2017 «Situation de frac», Telebilingue Talk
- 07.11.2017 «Vortrag», Rotary Club Biel
- 07.11.2017 «Sozialhilfe, Biel stellt sich den Herausforderungen», TeleBärn, Telebilingue, RJB, Canal 3, sda
- 08.11.2017 «Sozialhilfequote stabiler als befürchtet», Bieler Tagblatt
- 08.11.2017 «Miser sur la réinsertion professionnelle », Journal du Jura
- 09.11.2017 «Arbeitnehmende 50+», Tagesschau auf RSI (SRF)
- 23.11.2017 «Vortrag & Filmabend, Soroptimistinnen», Biel

Sponsoring und Spenden / sponsoring et dons

Auf die ideelle und/oder finanzielle Unterstützung unterstehender Personen und Institutionen konnte der Verein frac letztes Jahr zählen:

Au cours de la dernière année, l'association frac a pu compter sur le soutien financier et moral des personnes et institutions mentionnées ci-dessous:

Anghern Myriam	Weibel Bernhard
Bartolomé Berger Ena	Zappatini Marina
Biedermann Vuille Helen	Zeller Martin
Bleile Marianne	Commune de Corgémont
Buccarello Annunziata	Commune de Courtelary
Christen Gregor	Commune de Tramelan
Demiral Tugba	Commune d'Évilard-Macolin
Fuchs Verena	Commune de Sonzeboz-Sombeval
Fuhrer Katharina	Gemeinde Aegerten
Giesbrecht Christoph	Gemeinde Brügg
Grundbacher René	Gemeinde Erlach
Hofer Cyrill	Gemeinde Ipsach
Käppeli Therese	Gemeinde Lengnau
Kaufmann Tatiana	Gemeinde Leuzigen
Kaufmann-Rose Friedburg	Gemeinde Lyss-Busswil
Leschot Nathalie	Gemeinde Nidau
Lieb Brigitte	Gemeinde Pieterlen
Massa Bösch Giovanna	Gemeinde Port
Müller Susanne	Gemeinde Studen
Prinz Barbara	Gemeinde Twann-Tüscherz
Rüegger Barbara	Gemeinde Worben
Scheidegger Fahrni Yvonne	Église catholique de Bienne
Schwarzen Stöckli Heidi	Kirchgemeinde Aarberg
Seiler Gertrude und Paul	Kirchgemeinde Diessbach
Stämpfli Annette	Kirchgemeinde Lyss
Trueb Meier Verena	Kirchgemeinde Sutz
Taboa Milena	Paroisse catholique romaine St-Imier
Urfer Erb Isabelle und Hansuedi	Paroisse reformée Sonceboz-Sombeval
Verex Treuhand	Ref. Gesamtkirchgemeinde Biel

Mitglieder des Vereins frac - Fachstellen und Fachpersonen in und um Biel

Membres de l'Association frac - Institutions et spécialistes de Bienne et environs



Bureau fédéral de l'égalité entre
femmes et hommes
Aides financières selon la loi sur l'égalité



Eidg. Büro für die Gleichstellung
von Frau und Mann
Finanzhilfen nach dem Gleichstellungsgesetz

Die Beratungsstelle wird vom Eidgenössischen Büro für Gleichstellung von Frau und Mann im Rahmen der Finanzhilfen nach dem Gleichstellungsgesetz unterstützt.

Le centre de consultation est soutenu par le Bureau fédéral de l'égalité entre femmes et hommes (aides financières prévues dans la loi sur l'égalité).



frac

Murtenstrasse 7, Rue de Morat
2502 Biel-Bienne

032 325 38 20

info@frac.ch

www.frac.ch

